

La Red Global de Mujeres Legisladoras en Carteras de Defensa, Seguridad y Paz (WLID)

MANUAL DE ORIENTACIÓN PARA
MIEMBROS DE LA RED

ENERO 2024

TABLA DE CONTENIDO

01	MANUAL PARA MIEMBROS DE WILD NETWORK.....2
	1.1. FONDO.....2
02	GOBERNANZA, MEMBRESÍA Y SECRETARÍA DE LA WLID.....3
	2.1. WLID MEMBERSHIP.....3
	2.2. ESTADO DE MEMBRESÍA.....4
	2.3. PAPEL DE LOS MIEMBROS.....4
03	GOBERNANZA Y ESTRUCTURA ORGANIZATIVA DEL WLID.....5
	3.1. COPRESIDENTES.....5
	3.2. COMITÉ DIRECTIVO.....5
	3.3. SUBCOMITÉS REGIONALES Y TEMÁTICOS6
	3.4. SECRETARÍA DEL WLID.....6
04	COMUNICACIÓN Y COMPROMISO.....7
05	ÁREAS DE ENFOQUE DE WLID.....8
06	ACTIVIDADES DE LA RED WLID.....9
	6.1 Reclutamiento, retención y apoyo entre pares a los miembros de WLID.....9
	6.2 Reuniones de Miembros de la red.....9
	6.3 Seminarios web, Talleres dirigidos por Expertos y Capacitación sobre mujeres, Defensa, paz y Seguridad.....10

MANUAL PARA MIEMBROS DE WILD NETWORK

1.1. FONDO

El aumento de los conflictos y la violencia en todo el mundo ha tenido graves repercusiones en las vidas de mujeres y niños. Aunque las mujeres han desempeñado un papel fundamental en la prevención de tales conflictos, su participación en la paz, la defensa y la seguridad globales sigue siendo muy baja, especialmente en Estados frágiles y afectados por conflictos.

Tras el establecimiento de la Resolución 1325 de las Naciones Unidas sobre la paz y la seguridad de las mujeres en 2000, se ha instado a los países de todo el mundo a aumentar la participación de las mujeres en la agenda global de paz y seguridad. Sin embargo, debido a limitaciones de género, ha habido pocos avances en la participación y la toma de decisiones de las mujeres con respecto a la paz y la seguridad globales.

Reconociendo el papel fundamental de las mujeres en la paz global y la prevención de conflictos, en octubre de 2022, legisladores de la Cámara de los Comunes de Canadá y el Parlamento Europeo fundaron una Red de Mujeres Legisladoras en Carteras de Defensa, Seguridad y Paz (WLID). La iniciativa ha atraído la atención de legisladoras de todo el mundo.

El 20 de octubre de 2022 se celebró una reunión inaugural en la que se discutió la creación de WLID, con la entusiasta participación de 22 legisladoras y 15 miembros del personal parlamentario de 17 países. El vibrante debate y el intercambio de cuestiones y experiencias que las mujeres legisladoras en las carteras de defensa, seguridad y paz enfrentan a nivel mundial demostraron claramente una clara necesidad e interés por una red estructurada.

GOBERNANZA, MEMBRESÍA Y SECRETARÍA DE LA WLID

2.1. WLID MEMBERSHIP

La Red de Mujeres Legisladoras en las carteras de Defensa, Seguridad y Paz (WLID) es una iniciativa global para aprovechar las experiencias de mujeres legisladoras que participan activamente en debates políticos relacionados con la defensa, la seguridad y la paz. La Red está abierta a legisladoras individuales y autoseleccionadas; mujeres que, aunque elegidas, no pueden ocupar su cargo; y mujeres que trabajan por el retorno de la democracia en sus países. Estas categorías de membresía se basan en las categorizaciones de Freedom House de: Libertad Global, Libertad en Internet y Estado de la Democracia. La Red WLID permite a las legisladoras compartir sus experiencias y conocimientos, brindar apoyo entre pares e identificar intervenciones de apoyo para mejorar aún más la contribución de las mujeres a sociedades más inclusivas, seguras, pacíficas y prósperas.

2.2. ESTADO DE MEMBRESÍA

En enero de 2024, hay 55 miembros de 25 países, pero la Red está pasando por un proceso de reclutamiento activo para asegurar su alcance global. La membresía está abierta a cualquier legislador activo, aquellos que han sido elegidos pero no pueden asumir el cargo y aquellos que trabajan para devolver la democracia a sus países. El registro de membresía es procesado por la Secretaría de WLID, que comunica los problemas de la red al presidente de WLID, a los comités de miembros de la red y a todos los miembros. Para avanzar en la agenda de la red y la implementación de la agenda de las mujeres en la defensa, la seguridad y la paz global, los miembros de la Red WLID se

reunirán trimestralmente, virtualmente y en persona, dependiendo de la disponibilidad de los miembros de la red y los recursos financieros. Desde su fundación se han realizado tres reuniones de la red, siendo la más reciente realizada de manera virtual el 9 de noviembre de 2023.

Aunque la membresía de WLID está abierta a legisladoras activas en carteras de defensa, paz y seguridad, la red también reconoce la importancia de colaborar con otras organizaciones afines que defienden y promueven los valores democráticos y la inclusión de las mujeres en la defensa, la seguridad, y paz.

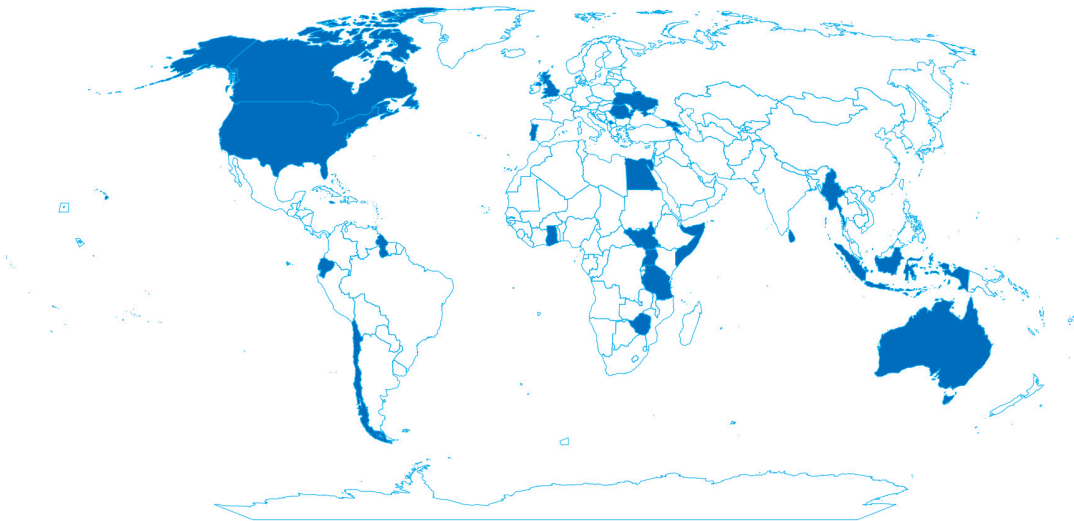


Figura 1: Los miembros de la red WLID provienen de más de 25 países

2.3. PAPEL DE LOS MIEMBROS

Se espera que los miembros de la red participen en eventos y actividades organizados por la WLID y su Secretaría. Con el objetivo de convertirse en una red global de mujeres líderes, también se anima a los miembros a promover eventos y actividades organizados por la red

y ser voluntarios para puestos de liderazgo de la red y otras funciones vitales dentro de la WLID. Para atraer y retener a más mujeres legisladoras en los esfuerzos globales de defensa, seguridad y paz, también habrá oportunidades de apoyo entre pares

GOBERNANZA Y ESTRUCTURA ORGANIZATIVA DEL WLID

3.1. COPRESIDENTES

Habrán dos copresidentes, uno del Sur Global y otro del Norte Global, elegidos por los miembros de la Red WLID. Para garantizar la continuidad del liderazgo y evitar la superposición de mandatos, los términos de liderazgo entre los dos Copresidentes serán diferentes. En primera instancia, uno de los Copresidentes tendrá un mandato de 12 meses y el otro tendrá un mandato de liderazgo de 24 meses. En elecciones posteriores se elegirá un sustituto cada doce meses. La gobernanza de WLID también contará con el apoyo conjunto de un comité directivo y comités regionales y temáticos que, entre otras cosas, serán un órgano asesor de la red WLID. De acuerdo

con los objetivos y la visión de la Red, se espera que los Copresidentes de WLID:

- Servir de enlace con la Secretaría de WLID en la preparación y coordinación de las reuniones de la Red,
- Convocar y presidir reuniones de la red,
- Garantizar que las reuniones de la red se lleven a cabo de acuerdo con las reglas y procedimientos que serán definidos y acordados por los miembros de la red.
- Representar a la Red WLID en reuniones, eventos y actividades internas y externas.
- Apoyar el reclutamiento y retención de miembros de la red.

3.2. COMITÉ DIRECTIVO

Como órgano asesor de la Red WLD, el Comité Directivo brindará orientación y apoyo a los Copresidentes sobre la administración y gestión de la membresía de la Red WILD. Los miembros del Comité Directivo serán elegidos entre los miembros activos de los Comités Regionales.

3.3. SUBCOMITÉS REGIONALES Y TEMÁTICOS

La Red establecerá subcomités para varias áreas temáticas y cinco regiones: América, Europa, África subsahariana, MENA y Asia. El número de subcomités con un enfoque temático se propondrá y votará durante las reuniones de la red y puede cambiar según las necesidades y el crecimiento de la red. Además de los copresidentes y el comité directivo, los subcomités son responsables de lo siguiente:

1. Apoyar a los copresidentes y al comité directivo en la preparación y participación de la red, eventos y actividades beneficiosas para los miembros y aquellos que están en línea con la misión y los objetivos de WLD.
2. Apoyar el reclutamiento, retención y suspensión de miembros de la Red WLID
3. Coordinar e implementar actividades y eventos de divulgación de acuerdo con la misión de la Red WLID y la Resolución 1325 de las Naciones Unidas sobre Mujeres, Paz y Seguridad.
4. Informar y compartir noticias sobre la situación de las mujeres y la agenda de defensa, seguridad y paz en sus regiones durante las reuniones de la red.
5. Representar a la Red WLID en eventos, reuniones y actividades relacionadas con la misión de la Red WLID.

3.4. SECRETARÍA DEL WLID

El Centro Parlamentario sirve como Secretaría de la Red WLID y coordina los eventos y actividades del día a día. Como Secretaría, el Centro Parlamentario también será un punto focal a través del cual los Copresidentes, el Comité

Directivo y los Subcomités de WLID coordinan reuniones, eventos y actividades de la red y sus miembros. La Secretaría también gestionará una base de datos y una plataforma de comunicación en línea interactivas y seguras.

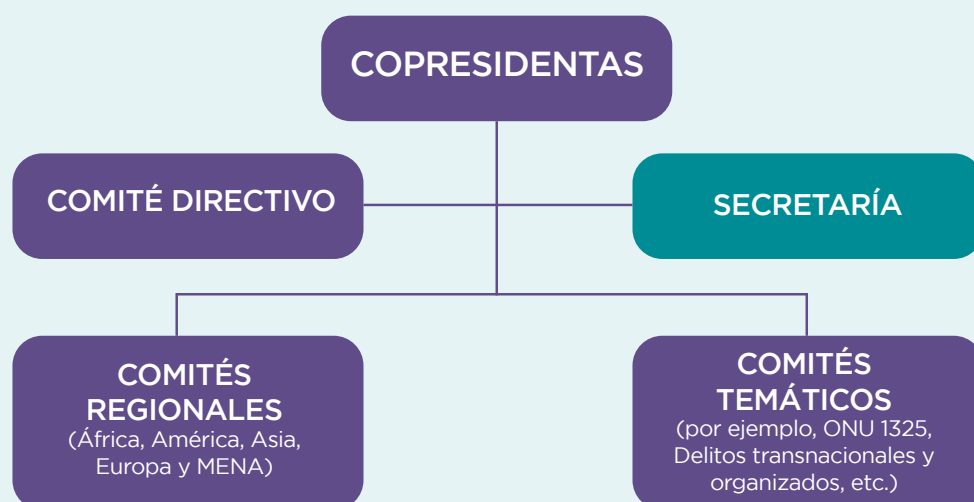


Figura 2: Estructura de gobernanza de WLID

COMUNICACIÓN Y COMPROMISO

La Secretaría utilizará plataformas de comunicación apropiadas y seguras para actualizar a los miembros sobre los eventos e involucrarlos en actividades organizadas por la Red. La Secretaría podrá utilizar plataformas de comunicación como WhatsApp, plataformas digitales privadas abiertas únicamente para miembros y otros medios adecuados para comunicarse y compartir experiencias con otros miembros de la red.

La Secretaría también establecerá una base de datos y una plataforma de comunicación en línea interactiva y segura. La base de datos/plataforma almacenará información de los miembros de WLID, incluidas biografías, y resaltaré la distribución geográfica de los miembros de la red WLID, el calendario de eventos

y las actividades que suceden dentro de la red WLID y sus socios en todo el mundo. Con el apoyo de la Secretaría, todos los miembros activos de la red WLID tendrán acceso a la base de datos y a la plataforma. La Secretaría organizará otros medios de comunicación, como seminarios web y podcasts relacionados con las mujeres en la defensa, la paz y la seguridad, como un foro para que los miembros aprendan, participen y compartan mejores prácticas para promover la participación de las mujeres en la defensa y la seguridad globales. , y paz. Periódicamente, la Secretaría cargará y compartirá resúmenes de programas y boletines que destaquen el trabajo de la Red WLID y sus miembros.

ÁREAS DE ENFOQUE DE WLID

Como red global de mujeres legisladoras, la Red WLID también busca empoderar, mejorar el conocimiento y desarrollar la capacidad de los miembros de la red en muchas áreas relacionadas con la defensa, la seguridad y la paz. Se mencionaron varias áreas de interés a través de consultas formales con miembros existentes de la red y se identificaron como áreas potenciales de enfoque para capacitación y discusión más amplia entre los miembros de la Red. A través del reciente ejercicio de Evaluación de Necesidades, los miembros indicaron sus tres temas temáticos principales para explorar

en el próximo año. Estos temas de gran interés para los miembros incluyen (1) la Resolución 1325 de la ONU y el desarrollo de Planes de Acción Nacionales, (2) el crimen organizado transnacional y (3) los abusos de los ciudadanos por parte del Estado y el sector de seguridad. La evaluación de necesidades de WLID es un ejercicio continuo que incorpora nuevos miembros a medida que se unen y regresa a los miembros anteriores para recopilar información sobre cómo la Secretaría puede servir mejor y satisfacer las diversas necesidades de los miembros de la Red WLID.

ACTIVIDADES DE LA RED WLID

Con el apoyo de la Secretaría, la iniciativa de la red WLID se centrará en las siguientes actividades clave.

6.1. Reclutamiento, retención y apoyo entre pares a los miembros de WLID

De acuerdo con las reglas y procedimientos establecidos por los miembros de la Red WLID, la Secretaría invitará a presentar solicitudes y reclutará nuevos miembros para la red. La Secretaría administrará el proceso de registro y la información sobre la membresía se compartirá con los copresidentes y el comité directivo. A medida que la red se expanda y crezca, los criterios de membresía se revisarán

para adaptarse a las necesidades de los miembros y garantizar que la red sea diversa e inclusiva a nivel mundial. Para sostener la Red WLID, los miembros experimentados de la red WLID también tendrán la oportunidad de ofrecer apoyo entre pares a legisladoras más jóvenes dentro de la red WLID y apoyarlas cuando estén interesadas en roles de liderazgo.

6.2. Reuniones de Miembros de la red

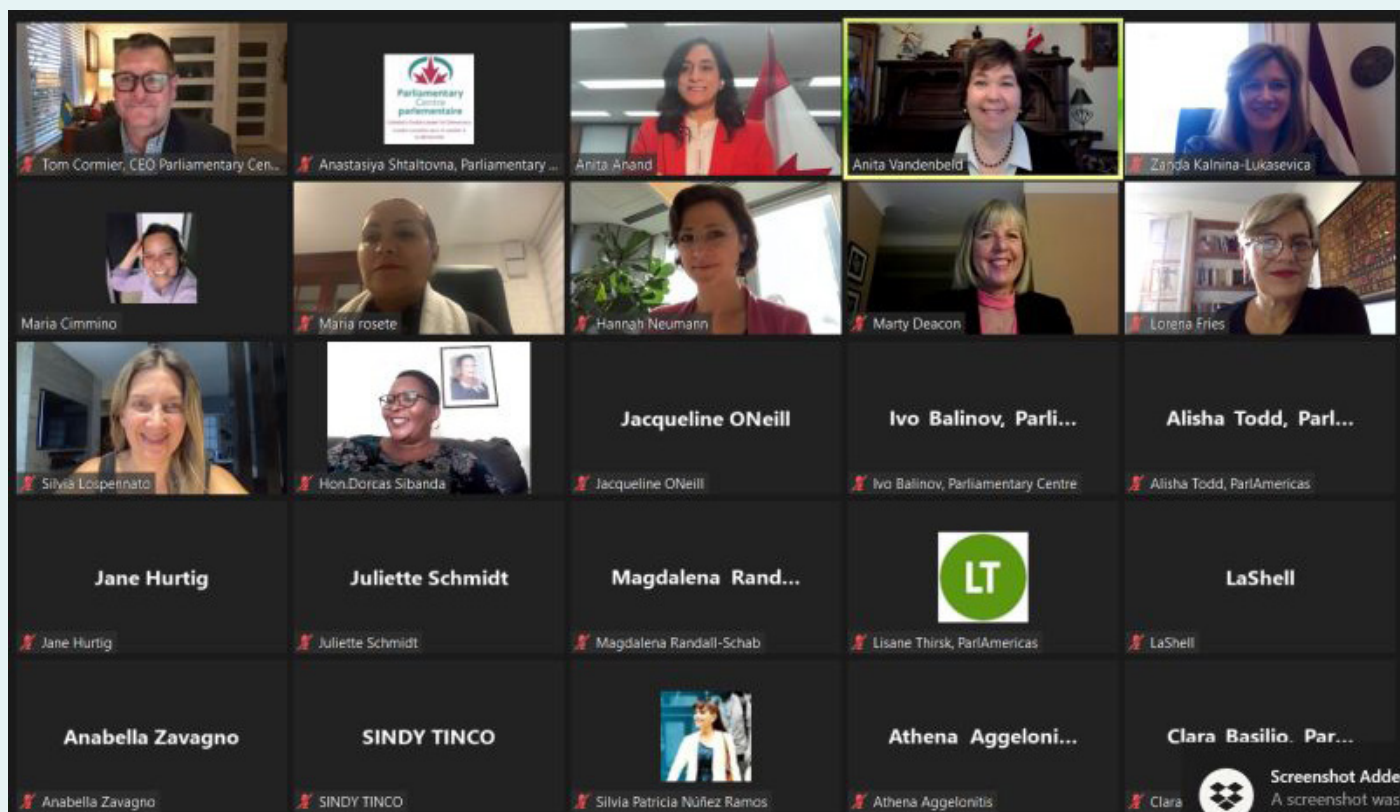
Los miembros de la Red WLID se reunirán trimestralmente de forma virtual y/o en persona. Las reuniones de la red se organizarán dependiendo de la disponibilidad de los miembros, la seguridad de los miembros individuales y los recursos financieros para organizar y albergar reuniones en persona de un grupo grande de legisladores. Con el apoyo de la Secretaría, los copresidentes prepararán y enviarán el borrador de la agenda de las reuniones a todos los miembros de la red antes de la reunión. La Secretaría organizará, coordinará y facilitará las reuniones de WLID. Durante las reuniones de la red WLID, se espera que los miembros participen activamente, propongan mociones para apoyar el crecimiento de la red y asuman cualquier otra tarea asignada por los copresidentes y el comité directivo.



6.3. Seminarios web, Talleres dirigidos por Expertos y Capacitación sobre mujeres, Defensa, paz y Seguridad

La Secretaría organizará seminarios web, paneles de discusión, series de oradores y sesiones periódicas de capacitación y desarrollo de capacidades adaptadas a las necesidades de los miembros de WLID para promover la participación de las mujeres en la defensa, la seguridad y la paz globales. La Secretaría distribuirá una

evaluación de necesidades cada año para identificar temas, paneles de discusión y sesiones de desarrollo de capacidades que beneficiarán a los miembros de la Red WLID. Se anima a los miembros a participar en todas las oportunidades de formación organizadas por la Secretaría.



Para más información sobre la Red WILD

Centro Parlamentario
155 Queen Street, Suite 710
Ottawa Ontario K1P 6L1, CANADÁ

Tel: +1-613-947-4999

Correo Electrónico: wild@parlcent.org

Sitio web: <https://parlcent.org>

